

> STAFF (required on site) FOR THE SET-UP

1 stagehand, 1 sound engineer, 1 lighting technician for the set-up. TPO provides two technicians (video and sound) to run the show and control lights as well. If lighting console can't be reached during the show by them, a lighting technician is required during the show. Load in: 8 hours / load out: 3 hours

> ALLOWANCE

- Allowance on stage: 9,00 m (29.52 ft) depth / 11,00 m (36.08 ft) width / 5,5 m (18.04 ft) height (minimum)
- Allowance of the Carpet: 7 x 5 m (22.96 x 16.40 ft)
- Projection screen allowance: 3,20 m (10.49 ft) height; 8 m (26.24 ft) length; 2 m (6.56 ft) depth

> SET DESIGN (provided by TPO)

- A projection screen mounted on aluminum stand-alone structure. *In case of stage with slope, we can ensure the structure to a truss with ropes or chains (provided by the theatre).*
- The screen dimensions are: 3,20 m (10.49 ft) height; 8 m (26.24 ft) length; 2 m (6.56 ft) depth
- 6 infrared led lamps (provided by TPO) positioned around the carpet. A power line has to be provided by the theatre to supply the lamps
- As the audience will be asked to interact during the show while seated we need to be able to control the house lights during the show

> LIGHTING EQUIPMENT (required on site)

- n. 9 SourceFour 750W with 202 gel
- n. 4/6 Fresnel 2KW to light the seats (with deep blue gel)
- house lights on dimmer
- n.2 SourceFour 750W to light the stairs to get on stage
- n.2 Source Four 750W to light the stairs to get on stage (if needed)
- n. 1 lighting desk
- power lines, dimmers and cables

> CONSOLE POSITION

Video console has to be on or near the stage. It can be both stage left or right depending on stage structure. Audio and lighting console can be placed as usual or on stage (depending on theatre specifications). Two power lines, a table and a black cloth are requested for the video console.

> IR CAMERAS (provided by TPO)

- 1 infrared camera hanged on the same truss of the video projectors for the carpet.
- 1 infrared camera hanged on our structure (the screen one).
- 6 infrared led lamps positioned on the floor near to the carpet, possibly hidden by wings.

> VIDEO-PROJECTORS (provided by TPO)

The lens of the video-projectors (up stage ones) for the screen must be at least at 3,50 m (11.48 ft) height so, the bar to hang up the video-projectors, must be at least at 4,50/5,00 m (14.76 / 16.40 ft) height.

The lens of the video-projector (down stage ones) for the carpet must be at least at 5,00 m (16.40 ft) height so, the bar to hang up the video-projectors, must be at least at 5,50 m (18.04 ft) height.

> SOUND EQUIPMENT (required on site)

- n. 1 Sound desk minimum 4 channels / n. 2 aux (with pre/post switch), amplifiers, cables
- 2 D.I. box stereo or 4 mono.
- the use of the main sound system for the audience is requested
- the use of a smaller (but still good) sound system for the stage is requested as the interaction with the audience is both on and off stage during the show

- in case of sound console on stage an additional monitor is requested for the sound technician

> OTHER

- **The use of a lobby is required to let the audience take their shoes off and introduce them to the atmosphere of the show**
- In case of video console separated from audio and lighting console the use of intercom is requested (provided by the theatre)
- Cleaning equipment for the carpet and floor
- n. 1 ladder to reach video-projectors and lights, n. 1 roll of black gaffer and n.1 roll of white gaffer
- Water, fresh fruits and clean towels in the dressing rooms for performers and technicians.
- **The space must be darkened and warm; the floor must be without holes and screws.**
- **The stage has to be covered with black marley provided by the theatre. We kindly request to let us know if you have enough white linoleum to cover the allowance of our carpet (7 x 5 m).**

> STEWARDS (required on site)

We need a minimum of 3-4 stewards to be trained to give an interactive wool-heart to 50 children and to take it back after the performance and also to make the audience sits properly.

A meeting with them or with the head of stewards is requested by the company before the first show or during the set-up.

Box Office and Front of House Information

Running time: Approx 50 mins (no interval)

Age suitability: 5 years and older

Content: A journey through Iceland from the point of view of its adventurous sheep, an immersive show of dance, music and interactive images.

Special effects: a woollen heart will be given to 50 members of the audience. It is a special **heart:** when it lights up, an active participation will be possible, at times of small groups of 10/12 kids, at times of all the audience.

Capacity: 50 children with the hearts plus adults plus other children without woollen heart.

Access: The performance is accessible to wheelchair users.

Box office additional notes:

- For an audience bigger than 100 people 3 front of house are required for the delivery and the 'withdrawal' of the 'hearts' and to facilitate kids' access to the stage during interactions.
- Front of house personnel is required to put the woollen heart on the bosom of 50 members of the audience, through a clip. The need that the heart is firmly attached to the spectators' clothes is an artistic and technical need. In case a kid loses the clip, front of house are kindly required to put the clip back, so that no spectator is found with the heart in his/her hands or, even worse, to have lost the heart. This is true also for adult spectators, the heart is not given in their hands, but must be 'attached' to their clothes with the clip. It is better to have spectators without a heart rather than see them with their hearts in the hands.

Front of house additional notes:

- **In addition, if possible, it would be better if the staff, helping us during the show, were the same for all the representations. This is very important because your staff can help to show to the children the first interaction. Being the same people and acting this way, we'll reach a good feeling and the methodology of behavior will not be repeated every time before each show.**

> PERSONNEL

1 machiniste 1 technicien du son 1 technicien lumière.

TPO fournit deux techniciens (video et lumière) pour la mise en scène du spectacle et gestion des lumières pendant les spectacles. Dans le cas où il ne soit pas possible pour eux la gestion de la console lumières, on demande l'assistance d'un technicien lumières pendant les représentations.

MONTAGE : 8 HEURES / DEMONTAGE 3 HEURES

> DIMENSIONS DU PLATEAU

- ! dimensions du plateau : 9,00 mètres de profondeur / 11 mètres de largeur / 5,5 mètres d hauteur (minimum)
- ! dimensions du tapis de danse : 7 mètres de largeur x 5 mètres de profondeur
- ! dimensions de l'écran de projection : 3,20 mètres d'hauteur / 8 mètres de largeur / 2 mètres de profondeur

>DECOR (fourni par TPO)

- ! écran de projection monté sur une structure autoportante en aluminium. En cas de plateau incliné, il est possible de fixer la structure avec cordes et scènes (fournies par le theatre). Dimensions de l'écran de projection : 3,20mètres d'hauteur /8 mètres de largeur / 2 mètres de profondeur
- ! 6 lamps LED ir (fournies par TPO) disposées aux cotées du tapis de danse. Ils seront nécessaires 2 points de courant à coté du tapis pour avoir la courant nécessaire aux lumières LED
- ! Puis-ce que pendant la représentation, le public interagira depuis sa place sur les fauteuils, il sera nécessaire gérer les lumières

>LUMIERES (fournies par le theatre)

- ! n. 9 découpes ETC 750W, avec 202 gel
- ! n. 4/6 PC 2KW pour éclairer le plateau (avec deep bleu gel)
- ! house lights sur dimmer
- ! n. 2 découpes 750W pour éclairer les escalier de accès au parterre
- ! n. 1 controller lumières
- ! câbles électriques et dimmers

>POSITION DE LA REGIE AUDIO/VIDEO/LUMIERES

La console video doit être positionnée près du plateau, soit à droite que à gauche selon la structure du plateau. La console audio et lumières peut rester dans la position habituelle ou sur le plateau (selon les caractéristiques du theatre). On nécessite de au moins 2 points de courant, une table, une toile noire qui couvre la table (si la/les console se trouveront sur le plateau ou visible par le public)

>IR CAMERA (fournie par TPO)

- ! 1 camera infrarouge fixé à la même américaine ou sont fixés les vidéoprojecteurs pour le tapis de danse
- ! 1 camera infrarouge fixé à notre structure (celle de l'écran de projection)
- ! 6 lampes ir positionnées sur le sol près du tapis de danse, si nécessaire cachés par des ailes

>VIDEOPROJECTEURS (fournis par TPO)

- ! Les lents des vidéoprojecteurs (celui qui projettent sur l'écran), doivent être positionnées au moins à 3,50 mètres d'hauteur, donc l'américaine à la quel les vidéoprojecteurs doivent être attachés doit être à un hauteur d'au moins 5,00 mètres.

>SON (fournis par le theatre)

- ! n. 1 mixer audio (console son) minimum 4 canaux / n. 2 aux (avec switch pre/post), amplificateurs, câbles
- ! 2 D.I. Box stéréo ou 4 mono
- ! elle est nécessaire l'utilisation de l'entier système audio du theatre

- ! elle est nécessaire l'utilisation de un petit (mais bon) système audio pour le plateau parce que, pendant le spectacle, l'interaction avec le public se passera soit sur le plateau que sur le parterre.
- ! Dans le cas ou la console audio est sur le plateau, il est nécessaire un autre monitor pour le technicien du son

>AUTRES

- ! il est nécessaire utiliser le foyer du theatre pour permettre aux enfants d'enlever les chaussures et pour introduire l'atmosphère du spectacle.
- ! Dans le cas ou la console video est séparé de la console lumières et audio, nous avons besoin du service INTERCOM du theatre
- ! service de nettoyage du tapis de danse et du plateau
- ! n. 1 échelle pour attacher les vidéoprojecteurs et les lumières, n. 1 rouleau de gaffer noir et n. 1 rouleau de gaffer blanc
- ! eau, fruit fraîche et essuie mains propres dans la loge pour danseurs et techniciens
- ! L'espace doit être obscurci et réchauffé, le sol doit être sans trous ni vis.
- ! Le plateau doit être couvert de linoléum noir (fourni par le theatre).
- ! Nous demandons, s'il vous plait, de savoir si le theatre dispose de suffisant linoléum blanc pour couvrir les dimensions de notre tapis de danse (7x5 mètres)

>ASSISTANTS DE SALLE (fournis par le theatre)

- ! nous demandons l'aide de 3/4 assistants de salle pour nous aider a donner (et reprendre) à 50 spectateur un coeur en laine et faire asseoir le public. Pour ça, elle se rendra nécessaire une réunion avec le personnel ou le responsable de la salle avant la première représentation ou pendant le montage.

information pour la billetterie et le personnel du théâtre

Durée: Environ 50 minutes (sans entracte)

Âge: 5 ans et plus

contenu: un voyage à travers l'Islande du point de vu de ses moutons aventureux, un spectacle immersif d'images, de danse, de musique et d'interaction.

Effets spéciaux: un coeur de laine sera donné à chaque spectateur. Il s'agit d'un coeur spécial: quand il s'allume, on pourra participer activement au spectacle, en certains moments en petits groupes de 10/12 enfants, en autres moments tous les spectateurs ensemble.

Capacité: 50 enfants avec le cœur, plus les adultes, plus enfants sans coeur de lain

La performance est accessible aux fauteuils roulants

Notes supplémentaires pour la billetterie:

- ! Pour un public de plus de 100 personnes, elles seront nécessaires 3 personnes pour la distribution des coeurs, pour les reprendre et pour faciliter l'accès des enfants sur le plateau au cours des interactions.
- ! Le personnel du theatre est nécessaire pour fixer, avec la clip, le cœur de laine sur la poitrine de chaque enfant. Il est nécessaire, pour des raisons artistiques et techniques, que le cœur soit fermement attachée aux vêtements des spectateurs.
Dans le cas où un enfant perd le clip, le personnel du theatre est priés de prendre le cœur, de sorte qu'aucun spectateur se trouve avec le cœur dans les mains ou, pire encore, d'avoir perdu le coeur. Cela est valide aussi pour les spectateurs adultes, le cœur ne doit pas être consigné dans leur mains, mais doit être «fixé» à leurs vêtements avec le clip. Il est préférable d'avoir des spectateurs sans un cœur plutôt que de les voir avec les coeurs dans les mains.

Notes supplémentaires pour le personnel d'accueil:

- ! **En plus, si possible, il serait mieux que le personnel qui nous aide pendant le spectacle sera toujours le même pour toutes les representations. C'est très important parce que le personnel nous devra aider à montrer aux enfants la première interaction et, en faisant ainsi, nous aurons une bonne harmonie en nous ne devons pas expliquer à chaque representation ce que ils doivent faire**

> PERSONALE

1 macchinista, 1 tecnico del suono, 1 tecnico luci . TPO fornisce due tecnici (video e suono) per la messinscena dello spettacolo e controllo delle luci. Nel caso non fosse possibile per loro gestire la consolle luci si richiede l'assistenza di un tecnico luci durante lo spettacolo.

MONTAGGIO: 8 ORE / SMONTAGGIO: 3 ore

> DIMENSIONI DEL PALCO

- *Dimensioni del palco: 9,00 m profondità / 11,00 m larghezza / 5,5 m altezza (minimo)*
- *Dimensioni del tappeto da danza: 7m larghezza x 5 m profondità*
- *Dimensioni dello schermo da proiezione: 3,20 m altezza; 8 m larghezza; 2 m profondità*

> SCENOGRAFIA (fornita dal TPO)

- Schermo di proiezione montato su una struttura auto-portante di alluminio. In presenza di palcoscenico inclinato, è possibile fissare la struttura con funi e catene (fornite dal teatro). *Dimensioni dello schermo da proiezione: 3,20 m altezza; 8 m larghezza; 2 m profondità*
- 6 illuminatori LED ir (fornite dal TPO) disposte a lato del tappeto danza. Saranno necessari 2 punti corrente a lato del tappeto per provvedere la corrente necessaria agli illuminatori
- Dato che durante lo spettacolo verrà chiesto al pubblico di interagire dalla platea, sarà necessario poter gestire le luci di sala

> LUCI (fornite dal teatro).

- n. 9 ETC (sagomatori) 750W con gelatina 202
- n. 4/6 PC 2KW per illuminare la platea (con gelatine deep blue)
- luci di sala su dimmer
- n. 2 ETC (sagomatori) 750W per illuminare le scale di accesso al palco (se necessario)
- n. 2/4 ETC (sagomatori) 750W per illuminare le scale della platea (se necessario)
- n. 1 controller luci
- cavi elettrici e dimmers

> POSIZIONE DELLA REGIA AUDIO/VIDEO/LUCI

La consolle video deve essere posizionata in prossimità del palco, sia a destra che sinistra a seconda della struttura del palco. La consolle audio e luci può stare nella posizione abituale o sul palco (secondo le specifiche del teatro). Si necessita di almeno 2 punti corrente, un tavolo, un telo nero che copra il tavolo (se la/le consolle si troveranno sul palco o vista pubblico).

> IR CAMERA (fornita dal TPO)

- 1 telecamera a infrarossi attaccata alla stessa americana dove sono attaccati i video proiettori per il tappeto da danza.
- 1 telecamera a infrarossi attaccata sulla nostra struttura (quella dello schermo da proiezione)
- 6 illuminatori ir posizionate sul pavimento accanto al tappeto da danza, se necessario nascoste da ali.

> VIDEO-PROIETTORI (forniti dal TPO)

Le lenti dei video proiettori (quelli che proiettano sullo schermo) devono essere posizionati ad almeno 3,50 m di altezza, per cui l'americana su cui devono essere agganciati deve stare ad almeno 4,50/5,00 m di altezza.

Le lenti dei video-proiettori (quelli che proiettano in basso sul tappeto da danza) devono essere posizionati ad almeno 5,00 m d'altezza, per cui l'americana a cui devono essere agganciati deve stare ad almeno 5,00 metri di altezza.

>SUONO (forniti dal teatro)

- n. 1 mixer audio minimo 4 canali / n. 2 aux (con switch pre/post), amplificatori, cavi.
- 2 D.I. box stereo o 4 mono.
- si richiede l'utilizzo dell'intero impianto audio del teatro
- si richiede l'uso di un piccolo (ma buono) impianto audio per il palco perché, durante lo spettacolo, l'interazione con il pubblico avviene sia sul palco che in platea.
- In caso la consolle audio sia posizionata sul palcoscenico, si necessita un ulteriore monitor per il tecnico del suono.

> ALTRO

- ***è necessario utilizzare il foyer del teatro per permettere ai bambini di togliere le scarpe e per introdurre all'atmosfera dello spettacolo.***
- In caso la consolle video fosse separata dalla consolle luci e audio si richiede il servizio di INTERCOM fornito dal teatro.
- Servizio di pulizia del tappeto da danza e del palco.
- n. 1 scala per appendere i video-proiettori e luci, n.1 rotolo di gaffer nero e n.1 rotolo di gaffer bianco.
- Acqua, frutta fresca e asciugamani puliti nel camerino per danzatori e tecnici.
- ***Lo spazio deve essere oscurato e riscaldato, il pavimento deve essere libero da fori e chiodi.***
- ***Il palcoscenico deve essere coperto da linoleum nero (fornito dal teatro). Si richiede gentilmente di sapere se il teatro dispone di sufficiente linoleum bianco per coprire le dimensioni del nostro tappeto da danza (7 x 5 m).***

> ASSISTENTI DI SALA (fornito dal teatro)

- **Si richiede l'aiuto di 3-4 assistenti di sala per aiutarci a dare (e recuperare) a 50 spettatori un cuore di lana e, di conseguenza, a far sedere il pubblico. A tal fine è necessaria una riunione con essi o con il direttore di sala prima della prima replica o durante il montaggio**

> PERSONAL TÉCNICO NECESARIO PARA EL MONTAJE

1 maquinista/tramoyista, 1 técnico de sonido, 1 técnico de iluminación. TPO aporta dos técnicos (video y sonido) para la realización del espectáculo y control de luces. Si no fuera posible acceder a la mesa de luces desde su emplazamiento de control técnico, se requerirá la prestación de un técnico de luces de la organización durante la actuación.

MONTAJE: 8 horas / DESMONTAJE: 3 horas

> MEDIDAS ESPACIO ESCÉNICO

- Medidas de escenario: 9,00 m fondo / 11,00 m ancho / 5,5 m alto (mínimo)
- Medidas del tapiz de danza: 7m ancho x 5 m fondo
- Medidas de la pantalla de proyecciones: 3,20 m alto; 8 m ancho; 2 m fondo

> ESCENOGRAFÍA (proporcionada por TPO)

- Una pantalla de proyección montada sobre una estructura auto-sostenible de aluminio. *En el caso de escenarios con inclinación, se puede fijar la estructura al truss con cuerdas o cadenas (en este caso deberán ser aportadas por el teatro).* Dimensiones de la pantalla: 3,20 m altura; 8 m largo/ancho; 2 m fondo
- 6 focos led infrarrojos (proporcionados por TPO) colocados alrededor del tapiz de danza. Se necesitará que el teatro provea de un cable eléctrico para conectarlos.
- Como el público accederá al escenario para intervenir en ciertas escenas, los técnicos necesitarán tener control de las luces de sala/platea durante la actuación.

> MATERIAL DE ILUMINACIÓN (aportación del teatro). Focos.

- n. 9 SourceFour 750W con filtros 202
- n. 4/6 Fresnel 2KW para iluminar los asientos-butacas del público (con filtros deep blue)
- house lights on dimmer
- n. 2 SourceFour 750W para iluminar las escaleras de acceso al escenario (if needed)
- n. 2/4 Source Four 750W para iluminar las escaleras del patio de butacas (if needed)
- n. 1 mesa de luces
- cables eléctricos y dimmers

> POSICIÓN DE LA MESA DE CONTROL

La mesa de control de video tiene que estar cerca del escenario, ya sea en el hombro izquierdo o derecho dependiendo de la estructura del escenario. Las mesas de sonido y luces pueden estar en los controles habituales del teatro o en el escenario (según las características del teatro).

Se necesitan 2 cables eléctricos, una mesa y una tela negra para cubrir la mesa.

> IR CAMERAS (proporcionadas por TPO)

- 1 cámara de infrarrojos colgada en el mismo truss o vara donde se coloquen los video-proyectores para el tapiz de danza.
- 1 cámara de infrarrojos colgada sobre nuestra estructura (la de la pantalla de proyecciones).
- 6 focos led de infrarrojos colocados en el suelo cerca del tapiz de danza, a ser posible escondidos con viseras.

> VIDEO-PROYECTORES (proporcionados por TPO)

Las lentes de los video-proyectores (los que proyectan arriba) para la pantalla deben estar al menos a 3,50 m de altura así pues la vara para colgarlos debe estar al menos a 4,50/5,00 m de altura.

Las lentes de los video-proyectores (los que proyectan hacia abajo) para el tapiz de danza deben estar al menos a 5,00 m de altura así pues la vara para colgarlos debe estar al menos a 5,50 m de altura.

> **MATERIAL DE SONIDO (aportación del teatro)**

- n. 1 Mesa de sonido de mínimo 4 canales / n. 2 aux (con interruptor pre/post), amplificadores, cables.
- *D.I. box stereo o 4 mono.*
- se utilizará el equipo general de amplificación del teatro para el público
- se necesitará un equipo más pequeño de sonido (pero igualmente de calidad) para el escenario, ya que la interacción del público se produce tanto dentro como fuera del escenario durante el espectáculo
- en el caso de instalar la mesa de control de sonido en el escenario, se necesitará un monitor adicional para el técnico de sonido.

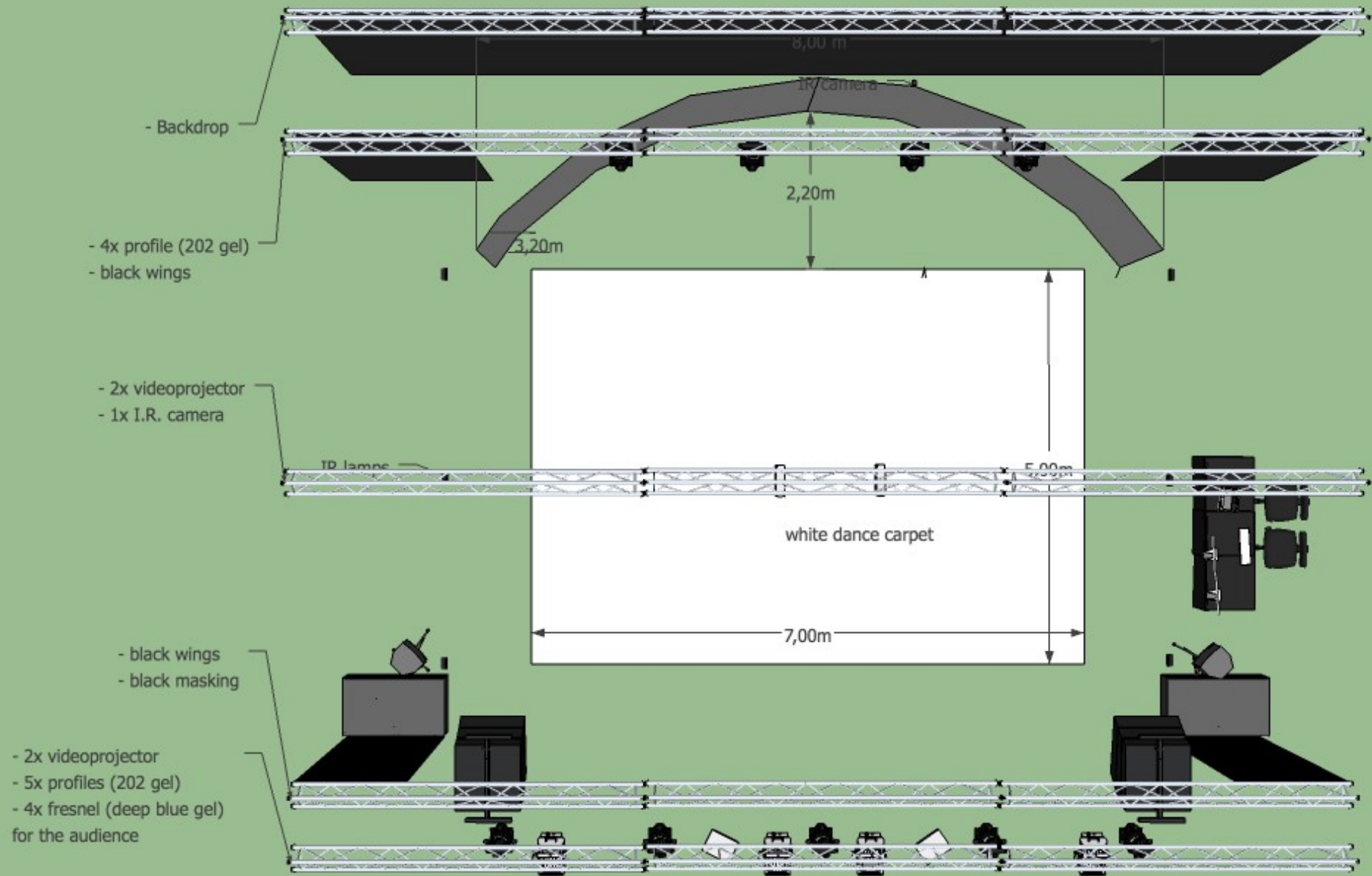
> **OTROS**

- ***Se necesitará utilizar el hall o recepción del teatro para que el público se quite y deje sus zapatos y para introducirles en la atmósfera del espectáculo.***
- En el caso de quedar la mesa de control de video separada de la mesa de luz y sonido, se requerirá el servicio de INTERCOM (aportación del teatro).
- Material y servicio de limpieza del tapiz y el suelo del Escenario
- n. 1 escalera para colgar los video-proyectores y focos, n. 1 rollo de cinta gaffer negra y 1 rollo de cinta gaffer blanca
- Agua, fruta fresca y toallas limpias en los camerinos para las bailarinas y técnicos
- ***El espacio debe estar oscurecido y caldeado; el suelo debe estar libre de agujeros y clavos.***
- ***El escenario debe estar cubierto con suelo de linóleo negro (aportación del teatro). Solicitamos amablemente nos hagan saber si disponen de suficiente linóleo blanco para cubrir las medidas de nuestro tapiz de danza (7 x 5 m).***

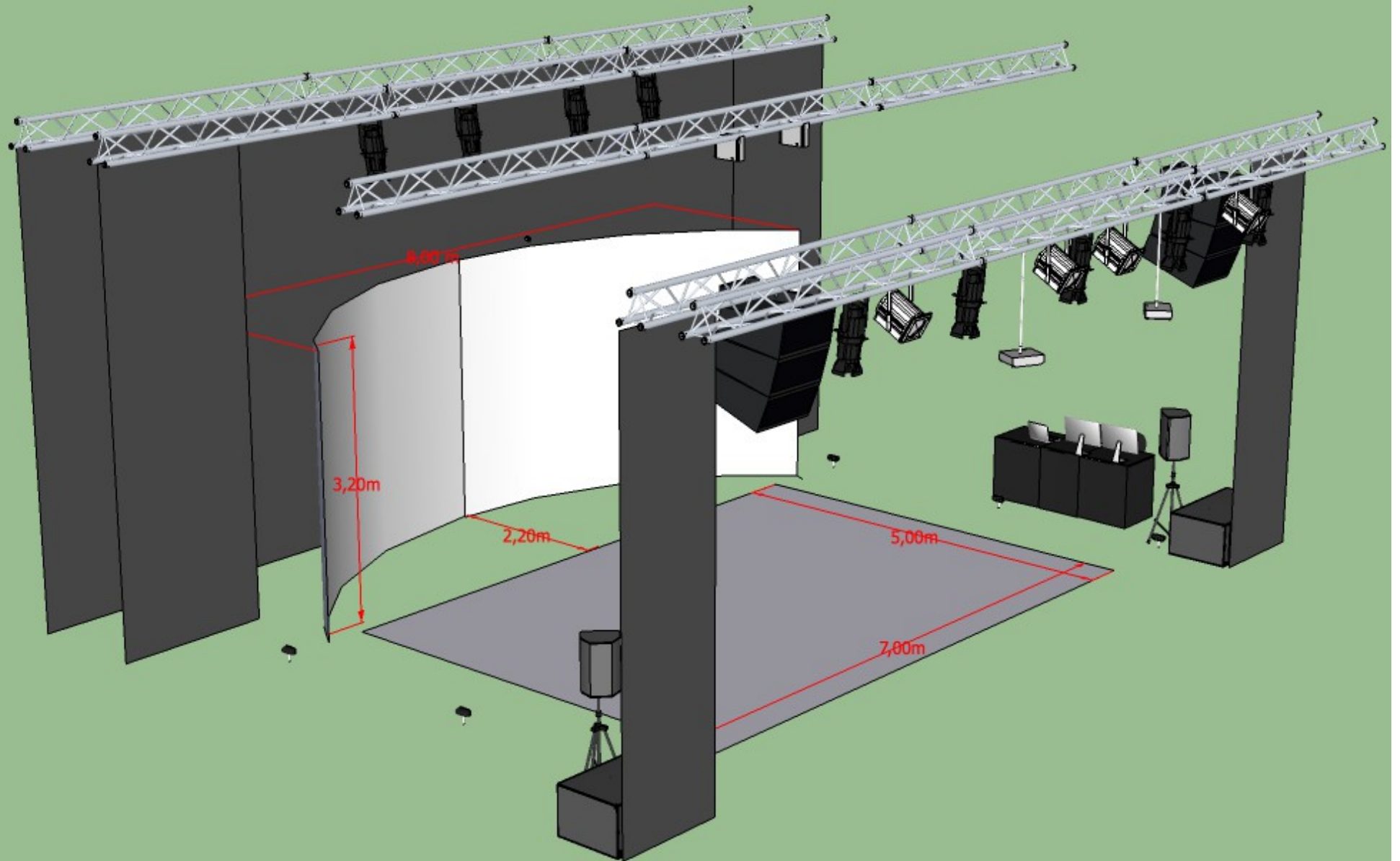
> **ASISTENTES DE SALA (aportación del teatro)**

- **Necesitamos un mínimo de 3 ó 4 asistentes de sala para colaborar en la entrega al público de un corazón de lana interactivo que se dará a 50 niños, y para recogerlo una vez haya finalizado el espectáculo, así como para ayudar al público a tomar sus asientos durante la intervención. La compañía TPO realizará un encuentro con ellos o con jefe de sala antes de la primera actuación o durante el montaje del espectáculo.**

TRUSS LIST



MEASURES



FRONT VIEW

